



**Alutaguse vallas Rannapungerja külas
Sadama tee äärse maa-ala detailplaneeringu
keskkonnamõju strateegilise hindamise eelhinnang**

Töö tellija: **Vinni Varahaldus OÜ**
Lääne-Viru maakond, Vinni vald, Vinni alevik, Tööstuspargi tn 6, 46601
Tel +372 5092222
E-post: alar@vvh.ee

Töö teostaja: **LEMMA OÜ**
Reg nr 11453673
Harju maakond, Tallinn, Kristiine linnaosa, Värvi tn 5, 10621
Tel +372 5139031
E-post info@lemma.ee

Vastutav koostaja: Mihkel Vaarik

Töö versioon: **16.04.2024**

Sisukord

Sissejuhatus	4
1 Kavandatava tegevuse kirjeldus.....	5
2 KSH vajadus lähtuvalt õigusaktidest	8
3 Seotus teiste strateegiliste planeerimisdokumentidega	9
3.1 Ida-Viru maakonnaplaneering 2030+.....	9
3.2 Alutaguse valla üldplaneering.....	9
3.3 Kehtivad detailplaneeringud.....	10
4 Mõjutatav keskkond.....	11
5 Võimalikud keskkonnamõjud	12
5.1 Mõju Natura aladele	12
5.2 Mõju kaitstavatele aladele, kaitsealustele liikidele jt loodusobjektidele ning bioliigilisele mitmekesisusele.....	12
5.3 Loodusvarade kasutamine, jäätme- ja energiamahukus	12
5.4 Õhu saastatus ja lõhn.....	12
5.5 Mõju pinna- ja põhjaveele	13
5.6 Jääkreostus.....	14
5.7 Müra, vibratsioon, valgus, soojus ja kiirus	14
5.8 Kliimakindlus ja võimalik mõju kliimamuutustele.....	14
5.9 Mõju inimese tervisele ning sotsiaalsetele vajadustele ja varale.....	15
5.10 Visuaalne mõju.....	15
5.11 Mõju kultuuriväärtustele	15
5.12 Avariolukordade esinemise võimalikkus.....	15
5.13 Keskkonnalubade vajadus.....	16
5.14 Lähipiirkonna teised arendused ja võimalik mõjude kumuleerumine.....	16
5.15 Muud aspektid	17
6 Ettepanek KSH algatamise/algatamata jätmise kohta.....	18
Kasutatud materjalid	20

Sissejuhatus

Käesoleva keskkonnamõju strateegilise hindamise (KSH) eelhindangu koostas LEMMA OÜ (reg nr 11453673) Vinni Varahaldus OÜ tellimusel. Töö vastutav koostaja oli keskkonnaekspert Mihkel Vaarik. Töös osales Piret Toonpere (litsents KMH 00153).

KSH eelhindamise koostamisel on lähtutud planeerimisseadusest (PlanS), keskkonnamõju hindamise ja juhtimissüsteemi seadusest (KeHJS), KeHJS alusel Vabariigi Valitsuse 29.08.2005 määrusega nr 224 kehtestatud „Tegevusvaldkondade, mille korral tuleb anda keskkonnamõju hindamise vajalikkuse eelhindang, täpsustatud loetelust“ (edaspidi VV määrus) ja juhendist „Keskkonnamõju strateegilise hindamise eelhindamise meetodika täpsustamine“. Samuti on töö koostamisel arvestatud Keskkonnaministeeriumi tellimusel koostatud töödega „KMH/KSH eelhindamise juhend otsustaja tasandil, sh Natura eelhindamine“ ja „Keskkonnamõju strateegilise hindamise menetluse läbiviimise juhend. Planeerimisseaduse kohane menetlus“. Samuti on lähtutud juhendist: Peterson, K., Kutsar, R., Metspalu, P., Vahtrus, S. ja Kalle, H. 2017. Keskkonnamõju strateegilise hindamise käsiraamat.

DP on algatatud Alutaguse Vallavalitsuse 10.11.2023 korraldusega nr 521. Korralduses on sõnastatud, et detailplaneeringu koostamisel anda vajadusel KSH eelhindang lähtudes „Keskkonnamõju hindamise ja keskkonnajuhtimissüsteemi seaduse“ § 33 lõigetes 4 ja 5 sätestatud kriteeriumidest.

Eelhindangu andmisel lähtuti Eesti Vabariigi seadustest, samuti Alutaguse Vallavolikogu poolt kehtestatud asjakohaste dokumentide nõuetest. Eelhindangu sisus lähtuti eksperdi erialastest teadmistest ja kogemustest võimalike oluliste negatiivsete keskkonnamõjude esinemise kohta.

Töö eesmärgiks oli selgitada, kas Alutaguse vallas Rannapungerja külas Sadama tee äärse maa-ala detailplaneeringu (DP) koostamisel on vajalik keskkonnamõju strateegilise hindamise (KSH) läbiviimine või mitte.

Lõpliku otsuse KSH algatamise vajalikkuse osas peab tegema üldplaneeringuga kooskõlas oleva detailplaneeringu korral samuti Alutaguse Vallavalitsus, kes oli ka DP algataja. KSH vajalikkuse kohta tuleb korralduse eelnõu põhjal küsida seisukohta kõigilt asjaomastelt asutustelt vastavalt KeHJS § 33 lõikele 6.

1 Kavandatava tegevuse kirjeldus

Sadama tee äärse maa-ala DP on algatatud Alutaguse Vallavalitsuse 10.11.2023 korraldusega nr 521. DP ala hõlmab Rannapungerja külas asuvaid Sadama tee 2, Sadama tee 4, Sadama tee 7 ja Sadama tee T2 kinnistuid. Alutaguse Vallavalitsuse ettepanekul on kaasatud planeeringualasse Sadama tee T1 ja osaliselt Paadi tee T1 ning Mustjõe kinnistud.

Sadama teega piirneva planeeringuala pindala on ca 1,7 ha.

DP alasse jäävad katastriüksused:

- Sadama tee 2 (kat. tunnus 81501:001:0172), pindala 6903 m², millest looduslik rohumaa moodustab 2150 m² ja muu maa 4753 m². Maakasutuse sihtotstarve veekogude maa 60%, transpordimaa 35%, tootmismaa 5%;
- Sadama tee 4 (13001:001:1037); pindala 2487 m², millest looduslik rohumaa 90 m² ja muu maa 2397 m². Maakasutuse sihtotstarve tootmismaa 100%;
- Sadama tee 7 (13001:001:1039), pindala 4539 m², millest looduslik rohumaa 3405 m², õuemaa 548 m² ja muu maa 586 m². Maakasutuse sihtotstarve elamumaa 100%;
- Sadama tee T1 (81501:001:0176), pindala 1520 m², millest looduslik rohumaa 281 m², metsamaa 393 m². õuemaa 42 m² ja muu maa 804 m². Maakasutuse sihtotstarve transpordimaa 100%;
- Sadama tee T2 (13001:001:1038) on transpordimaa 100%
- Paadi tee T1 (81501:001:0173) on transpordimaa 100%;
- Mustjõe (81501:005:0750) on elamumaa 100%.

DP ala asub Alutaguse valla üldplaneeringu järgsel Rannapungerja küla kompaktse asustusega alal ning piirneb Rannapungerja jõega (VEE1058700).

Juurdepääs planeeringualale on tagatud avaliku kasutusega Sadama tee kaudu ja Sadama tee T2 katastriüksuse kaudu. Sadama tee T1 ja Paadi tee T1 kinnistutele seatud sundvaldus tee avalikuks kasutamiseks.

Sadama tee 2 ala näol on tegemist vanade paadigaraažide alaga, kus on vee lähedale rajatud mitmeid puidust lautreid, paadid on pargitud nii lautrite äärde kui ka jõe kaldale.

Sadama tee 4 on hoonestamata, sellel asub lauter.

Sadama tee 7 on valdavalt looduslik rohumaa, kuhu jõe kaldale on rajatud paadikuur. Hooned ei ole kantud ehitisregistrisse (EHR).

Mustjõe kinnistul on mitmeid hooneid nagu elamu (EHR kood 102018512), saunad, kuurid, laut, kelder.

Planeeringuala piirneb idast Sadama tee 6 (varem Jõekääru) kinnistuga, millel asub Sadamaregistrisse kantud Jõekääru sadam¹ (varem Rannapungerja sadam). Sadamas on laohoone (EHR kood 120806151), betoonkai (EHR kood 220672375) ja slipp (EHR kood 220672379).

¹ <https://www.sadamaregister.ee/sadam/>



Joonis 1. DP ala. Allikas: Alutaguse Vallavalitsuse 10.11.2023 korraldus nr 521 lisa

“Rannapungerja küla Sadama tee äärse maa-ala detailplaneeringu algatamine“

Detailplaneeringu eesmärk on Rannapungerja jõe äärsele alale tervikliku sadamaala rajamine. Lisaks määratakse detailplaneeringuga tehnovõrkude asukohad, haljastuse ja heakorrastuse põhimõtted, liikluskorralduse ja servituutide vajadus jms planeerimisseaduses loetletud asjakohased DP ülesanded.

Sadama tee 2 katastriüksusele kavandatakse üks suurem või kuni 20 väiksemat paadikuuri. Paadikuuride ette veepiirile on planeeritud puitkai ning idanurgas olemasolevat slippi on planeeritud rekonstrueerima. Juurepääs kuuridele on planeeritud hoonestusala ette kavandatud ühesuunaliselt juurepääsuteelt. Juurepääsutee ja olemasoleva Sadama tee vahele on planeeritud paralleelselt teega avalik parkimisala. Olemasolevad paadikuurid ning paadisillad on planeeritud likvideerima.

Sadama tee 4 maaüksusele on planeeritud 2-korruseline sadamahoone ning abihoone ja veepiiri äärde kaile tankla nii veesõidukite kui ka maismaalt sõidukite tankimiseks. Tankla juurde on kavandatud ka reoveepuhasti (Joonis 2). Kütusemahutid ja pilsiveemahutid on kavandatud maa-alustena. Sadama tee 4 maaüksusele on varasemalt planeeritud puitkai metallvaiadel. Uus lahendus muudab kai asukohta ning kai on kavandatud betoonkaina. Betoonkaini täidetakse maapinda selliselt, et ei tekiks üleujutusohu ning tankla ümber jääks ala manööverdamiseks.

Mustjõe maaüksusele jõekaldale kavandatakse suurt paatide hoiustamise hoonet, parklat ja kaid. Veevarustus tagatakse Mustjõe maaüksusel olemasolevast puurkaevust (PRK0021014).

Sadama tee 7 alale on kavandatud suletud paatide ladustamise hoone, kus on võimalik hoiustada ka suuremaid paate, hoiustada korruseliselt ning teostada remonditöid. Hoone kõrguseks on kavandatud 10 m (üks korrus). Jõe äärde on kavandatud puitkai ning kai äärde paatide hoidmiskohad.

2 KSH vajadus lähtuvalt õigusaktidest

Lähtudes Planeerimisseaduse (PlanS) § 1 lõikest 3 kohaldatakse planeeringu koostamise käigus läbiviidavale keskkonnamõju strateegilisele hindamisele PlanS-st tulenevaid menetlusnõudeid. Vastavalt PlanS § 124 lõikele 5 on KSH kohustuslik detailplaneeringu koostamisel, kui planeering on aluseks KeHJS § 6 lõike 1 kohasele tegevusele. **Antud juhul detailplaneeringuga kavandatav tegevus (sadama-ala laiendus) ei kuulu KeHJS § 6 lõike 1 ehk olulise keskkonnamõjuga tegevuse alla.**

Vastavalt KeHJS-le on keskkonnamõju oluline, kui see võib eeldatavalt ületada mõjuala keskkonnataluvust, põhjustada keskkonnas pöördumatuid muutusi või seada ohtu inimese tervise ja heaolu, kultuuripärandi või vara.

PlanS § 124 lõike 6 alusel on KSH eelhindang ja keskkonnamõju strateegilise hindamise kaalumise alati vajalik § 142 nimetatud detailplaneeringu (üldplaneeringut muutev) koostamisel. KSH algatamist ja algatamata jätmist reguleerib planeeringute puhul samaaegselt koosmõjus KeHJS, mille § 33 lõike 2 järgi tuleb KSH algatamise vajadust kaaluda ja anda selle kohta eelhindang, kui koostatakse detailplaneering planeerimisseaduse § 142 lõike 1 punktis 1 või 3 sätestatud juhul (samuti ÜP muutmine). Kui detailplaneering on kehtivat üldplaneeringut muutev, tuleb alati läbi viia KSH vajaduse eelhindamine. **Antud juhul ei ole tegemist kehtivat Alutaguse valla ÜP-d muutva detailplaneeringuga.**

Detailplaneeringuga lubatakse alale laiendada sadamat ning rajada juurdepääsuteed ja parklad, mille puhul KSH eelhindangu koostamise vajadus võib tuleneda KeHJS § 6 lõike 2 punktist 10, mille järgi peab otsustaja andma eelhindangu selle kohta, kas infrastruktuuri ehitamise või kasutamise valdkondade tegevusel on oluline keskkonnamõju.

KeHJS alusel kehtestatud VV 29.08.2005 määruses nr 224 „Tegevusvaldkondade, mille korral tuleb anda keskkonnamõju hindamise vajalikkuse eelhindang, täpsustatud loetelus“ on § 11. Vee erikasutus, mille alusel keskkonnamõju hindamise vajalikkuse eelhindang tuleb anda vee erikasutuse valdkonda kuuluvate tegevuste korral, milleks on sadama või sadamarajatise rajamine või laiendamine, välja arvatud „Keskkonnamõju hindamise ja keskkonnajuhtimissüsteemi seaduse“ § 6 lõike 1 punktides 15 ja 16 nimetatud juhul (need KeHJS punktid käsitlevad rajatise alustele üle 1350 tonni veeväljasurvega).

KSH vajaduse kaalutlemine on igal võimalikul ja asjakohasel juhul kohaliku omavalitsuse õigus ja kohustus ning eelhindangu võib vajaduse korral alati preventatiivselt teha, viidates vastavalt määruse nr 224 § 16 (muud juhud), kus on nimetatud **muu määruses nimetatav tegevus, mis võib esialgsel hinnangul kaasa tuua olulise keskkonnamõju.**

KSH eelhindangu andmisel lähtutakse KeHJS § 33 lõigete 3-5 kriteeriumidest, kusjuures hinnata tuleb kõikide (oluliste) kriteeriumide alusel, milline mõju võib DP-ga kavandatava tegevusega kaasneda.

Eelhindamine ei lõppe KSH eelhindangu koostamisega, vaid vajalik on ka asjaomaste asutustega konsulteerimine. Eelhindamise etapis konsulteerimine vastavalt KeHJS § 33 lõikele 6 on KSH protsessis esimene asjaomaste asutuste kaasamine. Asjaomased asutused igal konkreetsel juhul määratleb planeeringu koostamise algataja (või korraldaja). Asjaomaste asutuste loetelu sõltub sellest, millised mõjud tegevusega kaasnevad. Asutuste hulka kuulub alati Keskkonnaamet (KeA).

3 Seotus teiste strateegiliste planeerimisdokumentidega

3.1 Ida-Viru maakonnaplaneering 2030+

Ida-Viru maakonnaplaneering 2030+ on kehtestatud Ida-Viru maavanema 28.12.2016 korraldusega nr 1-1/2016/278, seda on täiendatud 08.02.2017 korraldusega nr 1-1/2017/25.

Ida-Viru maakonnaplaneering hõlmab haldusreformi eelset Ida-Viru maakonna territooriumi ja see on koostatud ajaperspektiiviga 2030+. Maakonnaplaneeringu koostamise eesmärgiks on kujundada strateegiliselt läbimõeldud, maakonna ja riigi huve tasakaalustatult ja ettevaatavalt arvestavad ruumilise arengu põhisuunad, olla aluseks üldplaneeringutele ning anda signaal investoritele ja arendajatele maakonna soovitud arengusuundade kohta.

Vastavalt Ida-Viru maakonnaplaneeringule 2030+ nähakse Rannapungerja sadamat kui ühtepiirkonna väikesadamat, mille puhul on eesmärgiks arendada välja toimiv külalissadam. Maakonnaplaneeringus on toodud välja, et väikesadamate arendamisel on otstarbekas ühitada erinevad kasutusotstarbed (kalandus, turism, rekreatsioon jne), pakkuda külalissadama teenusstandardit ning tagada hea ligipääs nii mere poolt kui maismaalt.

Kavandatava tegevuse vastuolu maakonnaplaneeringuga puudub.

3.2 Alutaguse valla üldplaneering

Alutaguse valla üldplaneering on kehtestatud Alutaguse Vallavolikogu 29.10.2020 otsusega nr 285. Üldplaneeringuga määratleti Alutaguse valla ruumilise arengu põhimõtted ja üldised arengusuunad ning seati üldised maakasutus- ja ehitustingimused.

Üldplaneeringu eesmärk on Alutaguse vallast atraktiivse elamis- ja ettevõtluspiirkonna kujundamine. Üldplaneeringuga on tagatud Alutaguse valla väärtuste säilimine, kuid samas on võimaldatud väärtuste otstarbekas kasutamine ja vastutustundlik arendamine.

Rannapungerja-Tudulinna piirkond on kauni loodusmaastikuga, mida väärtustavad kultuurilis-ajaloolised objektid. Rannapungerja org on Eestis unikaalne ning vääriks looduskaitse alla võtmist kui ainus nii sügav üksnes kvaternaari setetesse lõikunud org.

DP ala jääb Rannapungerja küla kompaktse asustusega alale.

Maakasutus- ja ehitustingimused väärtuslike maastike säilimiseks on määratud vastavalt maakonnaplaneeringule. Üldplaneeringuga on muudetud maakonnaplaneeringus toodud väärtuslike maastike piire. Lisaks on kohalikest oludest tulenevalt täpsustatud maakasutustingimusi. Rannapungerja jõgi on rohevõrgustiku koridori osa (sinivõrgustik).

Üldplaneeringuga tehti ettepanek määrata Rannapungerja jõgi suudmest alates 500 m ulatuses laevatatavaks.

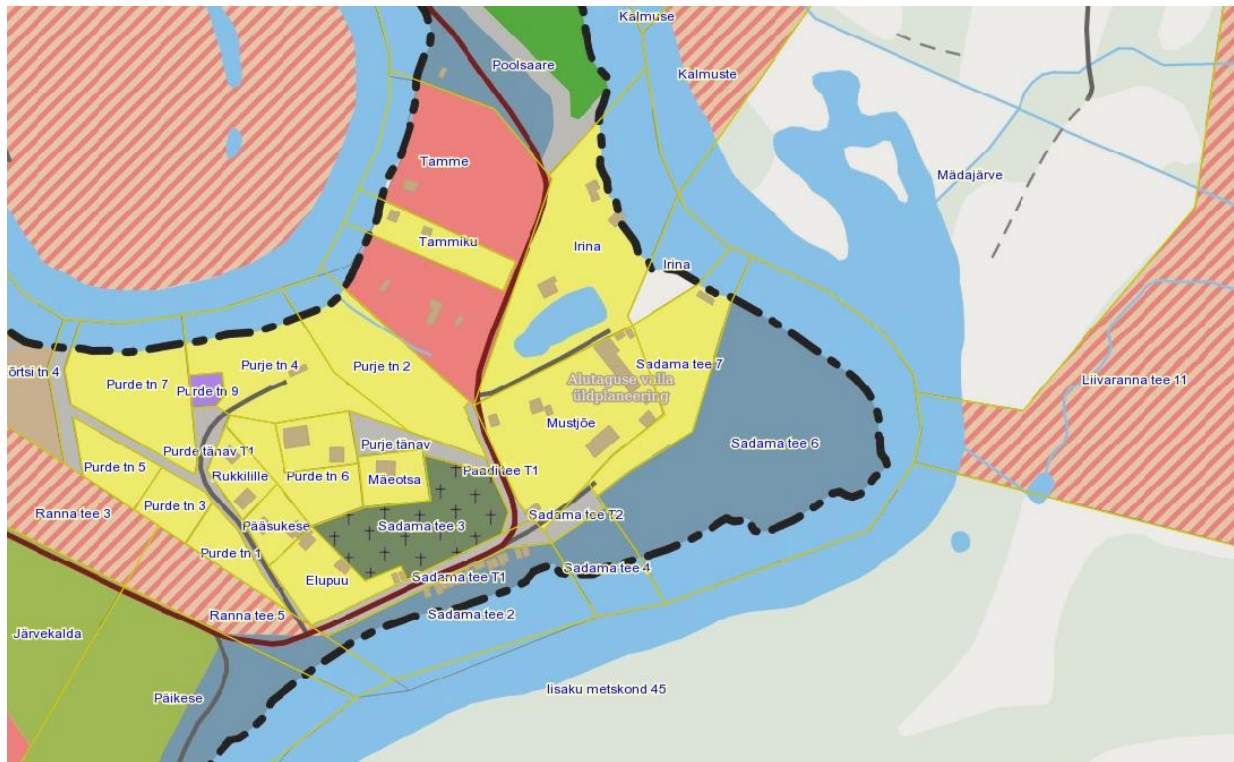
Alutaguse valla üldplaneeringu kohaselt on sadama rajamiseks kohustuslik detailplaneeringu koostamine. Üldplaneeringu kohaselt on Rannapungerja jõe äärne ala alates Jõekääru (*nüüd Sadama tee 6*) kinnistust kavandatud sadama maa-alaks, mis on sadamateenuse osutamiseks ja laevaliikluse ohutuse tagamiseks kavandatud maa-ala ja akvatoorium. Sadama tee maakasutuse juhtotstarve on transpordi maa-ala. Sadama tee 7 ja Mustjõe katastriüksuse maakasutuse juhtotstarve on elamu maa-ala, kuid Sadama tee 7 katastriüksust ei kasutata elamumaana.

Üldplaneeringuga määratakse maa-aladele juhtotstarve, mis annab edaspidise maakasutuse põhisuuna. Üldplaneeringu kohaselt võib maa-alale anda muu kasutusotstarbe (kõrvalotstarbe) kuni 40% ulatuses. Alutaguse Vallavalitsus on DP algatamisel asunud seisukohale, et sadama maa-ala laiendamise puhul Sadama tee 7 ja osaliselt Mustjõe kinnistu osas, ei ole tegemist

Üldplaneeringu põhilahenduse olulise muutmisega, sest see moodustab planeeringualast ca 31% ja jääb lubatud kõrvaotstarbe piiridesse.

Üldplaneering toetab väikesadamate arengut, sest toimiva sadamate võrgustikuga kaasneb positiivne mõju nii kohalikele majandusele kui ranna-asustuse püsimisele. Vastavalt valla arengukavale on ettevõtluse seisukohast oluline sadamate arendamine.

Üldplaneeringu kohaselt tuleb üleujutusohuga alade osas projekteerimistingimuste väljastamisel vajadusel kaaluda eksperthinnangu koostamist reaalse üleujutusohu väljaselgitamiseks.



Elamu maa-ala Sadama maa-ala Kompaktse asustusega ala Transpordi maa-ala

Joonis 3. Väljavõte ÜP maakasutuse kaardist

Kavandatud tegevus on kooskõlas Alutaguse valla üldplaneeringuga ja valla muude strateegiliste arengudokumentidega.

3.3 Kehtivad detailplaneeringud

Planeeringualal kehtib Sadama tee ja Sadama tee 2 katastriüksuse osas Tudulinna Vallavolikogu 04.03.2015 otsusega nr 6 kehtestatud Kõrtsi maaüksuse ja selle lähiala detailplaneering. Detailplaneeringuga on kavandatud olemasolevate hoonete lammutamine ning avaliku kasutusega parkla ja kahekohalise sliipi rajamine.

Sadama tee 4, Sadama tee 7 ja Sadama tee T2 osas kehtib Alutaguse Vallavalitsuse 05.11.2020 korraldusega nr 559 kehtestatud Jõekääru kinnistu detailplaneering, mille kohaselt on Sadama tee 4 krundile antud ehitusõigus kuni 200 m² ehitisealuse pindalaga sadamahoone ja metallvaiadel puitkai ehitamiseks. Sadama tee 7 krundile on antud ehitusõigus elamule ja abihoonetele ehitisealuse kogupindalaga kuni 300 m².

Uue DP kehtestamisega muutub senikehtiv DP antud alal kehtetuks.

4 Mõjutatav keskkond

Eelhindamise objektiks on Alutaguse vallas Rannapungerja külas Sadama tee äärne maa-ala.

Planeeringualale ulatuvad Rannapungerja jõe loodus- ja veekaitsetised kitsendused (piiranguvöönd, ehituskeeluvöönd, veekaitsevöönd, kallasrada):

- Rannapungerja jõe kalda piiranguvöönd laius on 100 m veekogu tavalisest veepiirist (looduskaitseaduse § 37 lg 1 p 1 ja 2);
- kalda ehituskeeluvöönd on 50 m. Looduskaitseaduse § 38 lg 5 p 2 kohaselt ei laiene ehituskeeld kehtestatud detailplaneeringuga või kehtestatud üldplaneeringuga kavandatud sadamaehitistele;
- kalda veekaitsevöönd on 10 m veekogu tavalisest veepiirist (veeseaduse § 29 lg 2 p 2);
- kallasraja laius on 10 m põhikaardile kantud veekogu piirist (keskkonnaseadustiku üldosa seaduse § 38 lg 2). Kui kallasrada on üle ujutatud, on kallasrajaks kahe meetri laiune kaldariba veeseisu piirjoonest. Rannapungerja jõel kui avalikult kasutataval veekogul puudub kallasrada sadamas (veeseaduse § 10 lg 4 p 1).



Joonis 4. DP ala olulisemad kitsendused. Allikas: Maa-amet X-Gis.

Rannapungerja jõe kalda ehituskeeluvööndit ei ole ette nähtud vähendada. Kavandatav tegevus ei ole ÜP-d muutev kuna looduskaitseaduse (LKS) § 38 lg 5 sätestatud erandid ehitamiseks toimub Rannapungerja jõe kalda ehituskeeluvööndis kohalduvad detailplaneeringuga või kehtestatud üldplaneeringuga kavandatud sadamaehitisele ja veeliiklusrajatisele. LKS § 38 lg 6 alusel tohib lautrit ja paadisilda kaldale rajada, kui see ei ole vastuolus ranna ja kalda kaitse eesmärkidega. LKS § 34 järgi on ranna või kalda kaitse eesmärk rannal või kaldal asuvate looduskoosluste säilitamine, inimtegevusest lähtuva kahjuliku mõju piiramine, ranna või kalda eripära arvestava asustuse suunamine ning seal vaba liikumise ja juurdepääsu tagamine.

5 Võimalikud keskkonnamõjud

5.1 Mõju Natura aladele

DP alale ega selle vahetusse lähedusse ei jää Natura 2000 võrgustikku kuuluvaid alasid Eesti Looduse Infosüsteemi (EELIS), Keskkonnaagentuur kohaselt.

Lähim Natura 200 ala on Rannapungerja jõe suudmes ca 200 m kaugusel DP ala piirist asuv Järvevälja loodusala (EELIS kood RAH0000161), mis on osaliselt Järvevälja maastikukaitseala (KLO1000476) koosseisus.

Kavandatava tegevuse iseloomust ja paiknemisest tulenevalt puudub ebasoodne mõju Natura aladele.

5.2 Mõju kaitstavatele aladele, kaitsealustele liikidele jt loodusobjektidele ning bioliigilisele mitmekesisusele

Alal ega vahetus läheduses ei paikne EELIS andmebaasi järgi kaitstavaid alasid ega üksikobjekte.

Planeeringu elluviimisega ei kaasne eeldatavalt olulist negatiivset mõju looduskeskkonnale.

5.3 Loodusvarade kasutamine, jäätme- ja energiamahukus

Hoonete ja rajatiste rajamisel ja kasutamisel tarbitakse paratamatult loodusvarasid (nt maa, veeressurss, energia, ehitusmaterjalid), kuid arvestades ehitusmahte, ei põhjusta see nende varude kättesaadavuse vähenemist mujal. Seega DP-ga kavandatavat tegevust võib pidada antud asukohas sobilikuks.

Ehitustegevusega kaasneb ehitusjäätmete teke. Antud planeeringu puhul pole oodata jäätmeteket mahus, mis võiks ületada piirkonna keskkonnataluvust.

Ehitusjäätmete valdaja peab rakendama kõiki tehnoloogilisi võimalusi ehitusjäätmete liigiti kogumiseks tekkekohas, korraldama oma jäätmete taaskasutamise või andma jäätmed käitlemiseks üle vastavat keskkonnaluba (luba jäätmete käitlemiseks, kompleksluba või vastavat jäätmekäitleja registreeringut) omavale isikule ning rakendama kõiki võimalusi ehitusjäätmete taaskasutamiseks. Jäätmete käitlemise korraldamisel lähtutakse jäätmeseadusest ja kehtivast omavalitsuse *jäätmehoolduseeskirja* nõuetest.

Samuti kaasneb jäätmete (eeskätt olmejäätmete) teke elamu kasutusperioodil, kuid seda ei ole oodata olulisel tasemel.

Juhul kui jäätmekäitus korraldatakse vastavalt jäätmeseadusele ja Alutaguse valla jäätmehoolduseeskirjale, ei ole oodata sellest tulenevat olulist keskkonnamõju.

5.4 Õhu saastatus ja lõhn

Piirkonna välisõhu kvaliteet on hea. KOTKAS heiteallikate registri alusel kavandatava tegevuse piirkonnas paiksed heiteallikad puuduvad.

Sadamatankla kütusemahuti täitmisel või maismaa- ja veesõidukite tankimisel võib õhku eralduda bensiiniaure, mis võivad põhjustada lokaalset lühiajalist õhusaastet. Bensiiniaurude hulk on aga minimaalne, sest nii kütuseveok kui ka tankurite tankimispüstolid on tänapäevastel tanklatel varustatud gaasitagastussüsteemiga. Tankla ehitamisel ja kasutamisel tuleb lähtuda atmosfääriõhu kaitse seaduse § 79 lõikest 3 ja §-st 123. Keskkonnaministri 01.01.2017 määruse nr 67 „Tegevuse künnisvõimsused ja saasteainete heidete künniskogused, millest alates on käitise tegevuse jaoks nõutav õhusaasteluba“ § 3 lg 4 alusel on õhusaasteluba nõutav, kui tankla summaarne

naftasaaduste, muude mootor või vedelkütuste, kütusekomponentide või kütusesarnaste toodete (alkoholi -, tubaka-, kütuse ja elektriaktsiisi seaduse § 20 kohaselt) laadimiskäive aastas on 10 000 m³ või suurem. Antud juhul keskkonnaloa vajadus puudub.

Arvestades kavandatavat mahtu, siis ei ole oodata ka lokaalse küttelahendusega kaasnevat oluline negatiivset mõju õhukvaliteedile.

Kavandatava tegevusega ei kaasne lõhna teket. Korrektselt rajatud omapuhasti või tankla võimalik lõhnaheide on marginaalne.

5.5 Mõju pinna- ja põhjaveele

Vastavalt Maa-ameti põhjavee kaitstuse kaardile, tulenevalt hüdrogeoloogilistest tingimustest ning pinnakatte paksusest ja koostisest, kuulub Rannapungerja piirkond on maapinnalt tuleneva reostuse eest keskmiselt kaitstud alade hulka. Põhjavee kaitstuse all mõeldakse maapinnalt esimese aluspõhjalise veekihi kaetust vettpidavate või nõrgalt vett läbilaskvate setetega, mis takistavad reostusainete sattumist maapinnalt põhjaveele.

Tegevust kavandatakse vahetult Rannapungerja jõe kaldal.

Praeusel hetkel Rannapungerja külas antud asukohas ühisveevärk ja –kanalisatsioon puudub. Kuni ühisveevärgi rajamiseni lahendatakse veevarustus salv- või puurkaevudega.

DP ala veevarustus tagatakse Mustjõe maaüksusel olemasolevast puurkaevust (PRK0021014)². Veevajadus pole hetkel teada.

Kai ärde kavandatakse tanklat ja reoveepuhastit. Vältimaks veekeskonna reostumist, tuleb tankla ümbrusest tulev sademevesi puhastada eelnevalt liiva-õlipüüduris. Suublasse juhitud sademevesi ja puhastist väljuv heitvesi peab vastama VeeS § 129 lg 5 alusel kehtestatud keskkonnaministri 08.11.2019 määruse nr 61 „Nõuded reovee puhastamise ning heit-, sademe-, kaevandus-, karjääri- ja jahutusvee suublasse juhtimise kohta, nõuetele vastavuse hindamise meetmed ning saasteainesisalduse piirväärtused“ kehtestatud saasteainesisalduse piirväärtustele.

Veesõidukite pilsivesi on ette nähtud koguda mahutisse, kust see toimetatakse tsisternveokiga vastavasse luba omavasse käitlusettevõttesse.

Kavandatava tegevusega kaasneb reovee teke, reovee puhastamine ja heide suublasse. Nõuetekohase reoveekäitluse korral on riskid veekeskonnale väikesed.

Kavandatava tegevusega ei kaasne tegevusi, mis võiksid põhjustada põhjavee olulise reostumise ohtu, mõjutaksid põhjavee kvantiteeti, kvaliteeti või liikumist.

Liig- ja sademevee ärajuhtimise meetodi valikul peab alati arvestama asukohta ja konkreetseid olusid. Kruntidelt ärajuhitavat liig- ja sademevett ei tohi juhtida naaberkinnistutele.

Sademevee ärajuhtimise täpne lahendus antakse vastavate projektidega. Veeseaduse § 129 järgi tuleb sademevee käitlemisel võimalusel eelistada lahendusi, mis võimaldavad sademeveest vabaneda selle tekkekohas, vältides sademevee reostumist. Soovitav on kasutada sademeveest vabanemiseks looduslähedasi lahendusi, mis võimaldavad sademeveest vabaneda kohapeal eelkõige maastikukujundamise kaudu, kus võimalik. Samuti on soovitatav sademevett lokaalselt immutada ja koguda haljastuse kastmiseks kasutamiseks.

Täiendavat negatiivset mõju pinnaveele sademe- ja liigvee ärajuhtimisega seega ei avaldata.

DP realiseerimisega ei ole oodata olulist mõju pinnaveele ja põhjavee režiimile või kvaliteedile.

² <https://veka.keskkonnainfo.ee/veka.aspx?pkArvestus=1507640858>

5.6 Jääkreostus

DP alal ei ole tuvastatud keskkonda saastavaid objekte ega jääkreostust ning toimunud keskkonnaohtlikku tegevust. Seetõttu ei ole eeldada pinnase- või põhjavee reostust, mis seaks piirangud detailplaneeringuga kavandatavale tegevusele.

5.7 Müra, vibratsioon, valgus, soojus ja kiirgus

Ehitusaegsed tööd ja transport põhjustavad teatavas ulatuses ehitusaegseid häiringuid, kuid need mõjud on lühiajalised. Ehitustegevuse perioodil võib esineda kõrgendatud ehitusmüra ja vibratsiooni tasemeid. Tegu on samuti mööduvate mõjudega ning arvestades tegevuse mahtu ei ole ehitustööde korrektsel korraldamisel oodata olulist ehitusaegset mõju.

Arvestades planeeritavat mahtu, ei kaasne DP realiseerimisega olulist liikluskoormust ning sellega kaasnevat ülenormatiivset müra keskkonnaministri 16.12.2016 määruse nr 71 „Välisõhus leviva müra normtasemed ja mürataseme mõõtmise, määramise ja hindamise meetodid“ mõistes.

Ehitustööde käigus toimub ehitusobjektide valgustamine. Võrreldes olemasoleva olukorraga on valgustusest tulenev keskkonnamõju (nii positiivne kui negatiivne) eeldatavalt ebaoluline. Kinnistute valgus(reostus) võib tinglikult suureneda, kuid kuna tegu on perspektiivse tiheasustusalaga, siis olukord olulisel määral ei muutu. Kasutatakse kaasaegseid energiasäästlike valgustuslahendusi, vältida valgust ülesse suunavaid lahendusi ning arvestada ümbritsevate hoonete paiknemist (vältida valgustuse olemasolevatesse akendesse suunamist).

Kavandatava tegevusega kaasnevana ei ole oodata olulist soojuse emissiooni tekke võimalust.

Kavandatava tegevusega kaasnevana ei ole seega ette näha ülenormatiivse mürahäiringu, soojuse, kiirguse või valgushäiringu tekkimist.

5.8 Kliimakindlus ja võimalik mõju kliimamuutustele

Piirkonna arendustegevuses tuleb kliimamuutustega kohanemise vajaduse ja tegevuste kavandamisel lähtuda piirkondlikust kliima- ja energiakavast³. Kava kohaselt on Ida-Viru maakonnas 21. sajandi jooksul oodata järgmisi kliimamuutusi:

- **temperatuuritõus** ja sellest tulenev jää ja lumikatte vähenemine, kuuma- ja põuaperioodid, muutused taimekasvus, võõrliikide (sh uute taimekahjurite ja haigustekitajate) levik, külmumata ja liigniiske metsamaa, mis piirab raievõimalusi, sesoonsete energiatarbimistippude muutused, elanike terviseprobleemide sagenemine jms. Prognoositav temperatuuritõus on 2,0–4,3°C, kõige suuremat tõusu on oodata kevadel, järgnevad talvekuud;
- **sademetehulga suurenemine** ja sellest tulenevad üleujutused, kuivenduskraavide ja -süsteemide ning paisude hoolduse mahu suurenemine, jõgede kaldaerosioon ja sellest tuleneva kaldakindlustamise vajaduse suurenemine, surve hoonete ja rajatiste ümberpaigutamiseks, karjäärivete pumpamismahu suurenemine jms. Prognoositav kuu keskmine sademetehulga tõus on 10-19% (eeskätt suvekuudel);
- **tormide sagenemine** ning sellest tulenevad nõuded taristu ja ehitiste vastupidavusele ning tormi tagajärgede likvideerimise võimele. Tuule kiiruse kasvuks prognoositakse 3-18%, kasv on suurem talve- ja kevadkuudel;
- **merepinna tõus** ja sellest tulenev kaldaerosioon, oht kaldarajatistele, surve ehitiste ümberpaigutamiseks jms. Merevee taseme tõusutrendi korral on 21. sajandi lõpuks oodata

³ Ida-Viru maakonna energia- ja kliimakava: <https://ivol.ee/ida-viru-maakonna-energia-ja-kliimakava>

keskmise meretaseme tõusu Eesti rannikutel pessimistlikuma stsenaariumi järgi kuni ca 60 cm.

Maa-ameti üleujutusosalade kaardirakenduse kohaselt ei jää planeeringuala üleujutusohu riskipiirkonda. Üleujutusohu oht seega alal otseselt puudub ja selle riske seoses kliimamuutuste mõjuga ei ole asjakohane hinnata.

Planeeringu sademeveelahenduse kavandamisel tuleb arvestada prognoositavate sademete hulga suurenemise ja tormide sagenemisega. Eelistada tuleb looduslähedasi sademevee lahendusi, sh avatud kraave ja tiike, mille sademevee koguste puhverdamise võime on suurem kui torustikel. Sademevee lahenduste projekteerimisel, sh dimensioneerimisel, tuleb arvestada muutuvate kliimaoludega.

Eelneva alusel võib järeldada, et DP elluviimisel on kliimamuutuse seisukohalt mõõdukas mõju.

5.9 Mõju inimese tervisele ning sotsiaalsetele vajadustele ja varale

DP lahendus vastab Alutaguse valla üldplaneeringule.

Olulist negatiivset sotsiaal-majanduslikku mõju ei ole ette näha.

Kavandatava tegevusega kaasnevana ei ole ette näha ulatuslikku mõju inimeste varale.

5.10 Visuaalne mõju

Detailplaneeringu elluviimine muudab visuaalset maastikupilti.

Arhitektuursed tingimused DP koostamisel tagavad hoonete ja rajatiste sobitumise piirkonda.

5.11 Mõju kultuuriväärtustele

Kultuurimälestiste riikliku registri andmetel piirneb DP ala Sadama tee 3 katastriüksusega, millel asub riikliku kaitse all olev arheoloogiamälestis – 15.-18. sajandist pärinev maa-alune kalmistu (registrinumber 9177). Planeeringuala jääb osaliselt kinnismälestise kaitsevööndisse, mille ulatus on 50 meetrit mälestise väliskontuurist või piirist. Planeeringu ala jääb täielikult Alutaguse valla üldplaneeringu kohaselt arheoloogipärandi prognoosialale.

Muinsuskaitseamet on 03.12.2023 kirjaga nr 5.1-17.5/2158-1 andnud omapoolsed tingimused, mida siinkohal ei korrata.

Kui järgitakse Muinsuskaitseameti ettekirjutusi, siis negatiivsed mõjud kultuuriväärtustele puuduvad.

5.12 Avariolukordade esinemise võimalikkus

Avariolukorrad võivad tõenäolisemalt olla seotud järgmiste valdkondadega: ehitusaegne liiklus, kütuseleke ja plahvatusoht tanklas.

Kütuste ebaõigest käitlemisest või leketest ja avariidest tulenev pinnase reostusoht ja tuleoht võivad avaldada negatiivset mõju keskkonnale ning inimeste tervisele ja varale. Mõju leevendamiseks tuleb kinni pidada kõigist keskkonnanõuetest ning teostada ehitusaegset järelevalvet. Detailplaneeringuga on soovitatav seada tingimus, et ehitustööde ajal tuleb materjale ladustada ainult planeeringuga seotud kinnistute piires, mis tagab selle, et ehitamisega seotud saasteained ei kahjustaks teiste inimeste vara.

Tankla rajamisel peab arvestama kehtivate normide ja nõuetega, sh tuleohutuse nõuetega lähtuvalt EVS 812-5:2014 standardiga „Kütuseterminalide ja tanklate tuleohutus“ ning keskkonnaministri 27.12.2016 määrusega nr 85 „Bensiini veo ja bensiini terminalides ning teenindusjaamades

hoidmise nõuded lenduvate orgaaniliste ühendite heitkoguste piiramise eesmärgil“. EVS 812-5:2014 standardist tulenevatel juhtudel tuleb koostada enne projekteerimist riskianalüüs.

Kütusemahuti lekkimine ning sellega seotud õhusaaste ja pinnasereostus on võimalik eelkõige inimliku eksimuse ja hooletuse või kütusevooliku purunemise tagajärjel sõiduki tankimisel.

Selle tagajärjel maha voolanud kütus võib süttida ning põhjustada ohtu inimese tervisele, varale ja loodus- ja veekeskkonnale.

Plahvatusoht on eelkõige seotud kütuseveokiga kütuse laadimise ajal. Samas võib kütuseveoki süttimise tõenäosust tanklas hinnata väikeseks, kuid selle tagajärjed inimeste elule ja tervisele võivad olla väga rasked ning looduskeskkonnale ja varale rasked.

Detailplaneeringuga on võimalik täpsustada pinnakatte-, tõkke- ja isolatsioonimaterjalide kasutamise tingimusi (need peavad olema kütuse ning sellest eralduvate gaaside suhtes keemiliselt püsivad ega tohi kaotada kaitsvat toimet kogu kasutusaja jooksul), tuleohutusnõudeid (nt lahtist tuld ja suitsetamist keelavate märkide paigaldamise nõue, kütusemahuti ventilatsioonitorude leegisummutusklappidega varustamise nõue jms), transpordikorraldust (kütuse laadimistöödeks sobiliku aja piiramine jms). Samuti tuleb järgida EVS nõudeid. Kuna eeltoodu põhjal võib kõige suuremaks ohuallikaks tanklas hinnata kütuseveokit, siis on väga oluline, et planeerimis- ja projekteerimisfaasis pöörataks erilist tähelepanu kütuse transpordi ja laadimisega seotud küsimustele.

Normaaltingimustes ei ole eeldada kavandavast tegevusest tulenevaid võimaliku olulise keskkonnamõjuga avariolukordade esinemist.

5.13 Keskkonnalubade vajadus

Kaldajoone muutmisel või tahke aine paigutamisel veekogusse on sellele tegevusele vaja vastavalt kas siis registreerinut või keskkonnaluba. Detailplaneeringus tuleb välja tuua Rannapungerja jõkke alaliselt ja ajutiselt allapoole veepiiri paigaldatava ja veekogust süvendatava materjali mahud ja liigid kuupmeetrites.

Veekogu süvendamine, veekogu põhja süvenduspinnase ja veekogusse tahkete ainete paigutamine 5–100-kuupmeetrisel mahuga on tegevused, mis tuleb eelnevalt Keskkonnaametis registreerida veekeskkonnariskiga tegevusena veeseaduse § 196 lg 2 p-de 2 ja 5 alusel. Veekogu süvendamine, veekogu põhja süvenduspinnase ja veekogusse tahkete ainete paigutamine rohkem kui 100 kuupmeetrisel mahuga on tegevused, mis vajavad keskkonnaluba veeseaduse § 187 p-de 8 ja 10 kohaselt.

Tankla peab arvestama, et Keskkonnaministri 01.01.2018 määruse nr 60 „Tegevuse künnisvõimsused, millest alates on vajalik paikse heiteallika käitaja registreering, registreeringu taotluse ja tõendi vorm“ § 1 lg 3 alusel registreeritakse Keskkonnaametis paikse heiteallika käitaja tegevus, kui tema tankla summaarne naftasaaduste, muude mootori või vedelkütuste, või kütusesarnaste toodete (alkoholi-, tubaka-, kütuse- ja elektriaktsiisi seaduse § 20 tähenduses) laadimiskäive aastas on suurem kui 2000 m³, kuid väiksem kui 10 000 m³.

5.14 Lähipiirkonna teised arendused ja võimalik mõjude kumuleerumine

Teadavalt toimub Rannapungerja külas mitmeid sarnaseid arendusi. Näiteks Rannapungerja jõe allavoolu kavandatakse kaldakindlustust ja kaisid lisaku metskond 45 (81501:005:0279), Kuupaiste (81501:005:0281), Rannaliiva (81501:005:0282), Järvekalda (81501:005:0175), Päikese (81501:005:0043) ja Ranna tee 5 (13001:001:1268) maaüksustel.

Suure hulga üksikute paadisildade ehitamine suurendab inimtegevusest lähtuvat kahjulikku mõju ning vähendab kaldal vaba liikumist ja juurdepääsu kaldale.

Seepärast tuleb pigem rõhuda olemasolevate sadamakohtade laiendamisele ja välistada üksikud, iga maaüksuse juurde kavandatavad paadisillad.

Otsene koosmõju või mõjude kumuleerumine hetkel teadaolevalt puudub.

5.15 Muud aspektid

Riigipiiriülese mõju esinemist käsitletava detailplaneeringuga kavandatava tegevusega kaasnevana ei ole oodata.

Vastavalt KeHJS § 33 lg 4 p 3 kohaselt tuleb eelhindangus hinnata strateegilise planeerimisdokumendi asjakohasust ja olulisust keskkonkaalutluste integreerimisel teistesse valdkondadesse. Antud juhul strateegiline olulisus keskkonkaalutluste integreerimisel teistesse valdkondadesse puudub.

Vastavalt KeHJS § 33 lg 4 p 5 tuleb eelhindangus hinnata strateegilise planeerimisdokumendi, sealhulgas jäätmekäitluse või veekaitsega seotud planeerimisdokumendi tähtsust EL keskkonnaalaste õigusaktide nõuete ülevõtmisel. Antud juhul on tegu võrdlemisi väiksemahulist tegevust kavandatava detailplaneeringuga. Seos Euroopa Liidu keskkonnaalaste õigusaktide nõuete ülevõtmisega puudub. Edasises DP koostamise menetluses tuleb rakendada Euroopa Liidu keskkonnaalastes õigusaktides sätestatud säästvuse, ettevaatlikkuse ja vältimise põhimõtteid.

Kui DP-ga planeeritakse võimalikku olulist keskkonnamõju kaasa toovat tegevust, siis tuleb kaaluda KSH vajadust, mida on ka eelhindangu näol tehtud. Põhimõte kaaluda KSH läbiviimist on kooskõlas Euroopa Liidu keskkonnaalaste õigusaktidega, sest vastava põhimõtte sätestab ka Euroopa Parlamendi ja Nõukogu direktiiv 2011/92/EL.

6 Ettepanek KSH algamise/algamata jätmise kohta

Eesti Looduse Infosüsteemi (EELIS, Keskkonnaagentuur) andmebaasi⁴ andmetel looduskaitsealused objektid planeeringualal ja lähipiirkonnas puuduvad.

Planeeringuga ei kavandata tegevusi, mis kuuluksid KeHJS § 6 lõikes 1 nimetatud olulise keskkonnamõjuga tegevuste loetellu.

Planeeritud kruntidele kavandatud sadamarajatiste püstitamine ehk veekeskkonnaga otsesemalt seotud tegevused tuleb kavandada madalveeperioodile. Sellisel juhul olulisi negatiivseid mõjutusi veekeskkonnale eeldatavalt ei esine. Rakendada tuleb vajalikke meetmeid, näiteks töötsoonid (veekeskkonnas) ümbritseda poonidega (ujuvtõke), reostustõrjevahendite (absorbent jms) olemasolu tagada kogu tööperioodil ja tankla kasutusajal jne.

Keskkonnamõju strateegilise hindamise vajalikkust hinnati KeHJS § 33 lõigete 3-5 alusel koostatud eelhindangus. Arvestades kavandatud tegevuse mahtu, iseloomu ja paiknemist ei saa eeldada detailplaneeringu elluviimise ja sihipärase kasutamisega seonduvat olulist keskkonnamõju. KSH läbiviimine ei ole seega käesoleva eelhindangu alusel vajalik järgnevatel põhjustel:

- 1) detailplaneeringu realiseerimisega kaasnevana ei saa eeldada tegevusi, millega kaasneks keskkonnaseisundi olulist kahjustumist, näiteks täiendavat negatiivset mõju hüdrogeoloogilistele tingimustele ja veerežiimile;
- 2) lähtudes planeeringuala ja selle lähiümbruse keskkonningimustest ja maakasutusest, ei ole ette näha DP realiseerimisel eskiisiga kavandatud mahus antud asukohas muud olulist negatiivset keskkonnamõju;
- 3) planeeringualal ei paikne Natura 2000 võrgustiku alasad ja kaitsealad, kaitsealuste liikide elupaikad planeeringuga kavandatav tegevus negatiivselt ei mõjuta;
- 4) detailplaneeringuga kavandatav tegevus ei kahjusta eeldatavalt kultuuripärandit, inimese tervist, heaolu ega vara. Planeeritava tegevusega kaasneb piirkonna liikluskoormuse ja müra taseme suurenemine, kuid see ei too kaasa ülenormatiivseid tasemeid;
- 5) detailplaneeringu alal ei ole tuvastatud keskkonda saastavaid objekte ega jääkreostust, mistõttu ei ole eeldada olulist pinnase või vee reostust, mis seaks piiranguid kavandatavale maakasutusele või majandustegevusele;
- 6) planeeritava tegevusega ei kaasne olulisel määral soojuse, kiirguse, valgusreostuse ega inimese lõhnataju ületava ebameeldiva lõhnahäiringu teket.

Detailplaneeringus keskkonningimustega arvestamine on igakülgsest võimalik planeeringumenetluse käigus vastavalt planeerimisseaduse § 126 lg 1 p 12. Samuti saab DP koosseisus vajadusel teha täpsemaid uuringuid ja anda hinnanguid.

DP ala ühisveevarustus ja –kanalisatsioon lahendatakse täpsemalt DP koostamise käigus. **Sademe- ja liigvee täpsem ärajuhtimise lahendus koos koguste arvutustega lahendatakse ehitusprojektides.**

KSH eelhindangu ülesanne on hinnata võimalikku olulist keskkonnamõju ja ei ole otseselt hinnata kavandatu ruumilist mõju ja hoonestuse keskkonda sobitumist. Antud teema lahendamine on planeeringu koostamise ülesanne.

⁴ <http://loodus.keskkonnainfo.ee/eelis/default.aspx>

DP elluviimine ei too kaasa olulist keskkonnamõju, mis nõuaks KSH läbiviimist. Planeeringulised küsimused (sh lõplik hoonete ja rajatiste maht) tuleb lahendada planeeringu koostamise käigus.

Võimalike keskkonnahäiringute vähendamist, keskkonna hea seisundi tagamist ning keskkonnale kahju tekitamise vältimine ja keskkonnale tekitatud kahju heastamist reguleerib **keskkonnaseadustiku üldosa seadus**. Seaduse § 11 (Ettevaatuspõhimõte) lõige 2 järgi selgitatakse keskkonnariskiga tegevuste suhtes otsuste tegemisel välja nende tegevuste mõju keskkonnale ning seaduses sätestatud juhtudel ja korras tuleb koostada keskkonnamõju hindamise (KMH) eelhindang või KMH, näiteks edasistes keskkonnalubade menetluses.

KSH algatamise või mittealgatamise täiendava otsuse saab teha siiski vaid kohalik omavalitsus ning planeeringu koostamisel ja kehtestamisel tuleb kavandatava tegevuse aspekte hoolikalt kaaluda ehk planeerida. Lisaks eelhindatud keskkonnakaalutlustele peab arvestama ka muid asjakohaseid mõjusid nii detailplaneeringu koostamisel PlanS § 4 lg 2 mõistes.

Enne KSH üle otsustamist tuleb omavalitsusel küsida KSH algatamise või algatamata jätmise otsuse eelnõu põhjal seisukohta asjaomastelt asutustelt vastavalt KeHJS § 33 lg 6, eeskätt Keskkonnaametilt, aga vajadusel ka teistelt juba kaasatud asutustelt.

Kasutatud materjalid

Allikmaterjalid:

Ida-Viru maakonna planeering 2030+

Alutaguse valla üldplaneering

Seadused, määrused:

Planeerimisseadus (RT I, 26.02.2015, 3)

Looduskaitseseadus (RT I, 23.03.2015, 122)

Ehitusseadustik (RT I, 05.03.2015, 1)

Atmosfääriõhu kaitse seadus: (RT I, 05.07.2016, 1)

Jäätmeseadus (RT I 2004, 9, 52; RT I, 12.12.2018, 40)

Veeseadus (RT I, 22.02.2019, 1)

Keskkonnamõju hindamise ja keskkonnajuhtimissüsteemi seadus (RT I 2005, 15, 87)

Keskkonnaseadustiku üldosa seadus (RT I, 28.02.2011, 1)

Tegevusvaldkondade, mille korral tuleb anda keskkonnamõju hindamise vajalikkuse eelhindang, täpsustatud loetelu (RT I 2005, 46, 383)

Andmebaasid:

EELIS (Eesti Looduse Infosüsteem), Keskkonnaagentuur: <http://loodus.keskkonnainfo.ee>

Maa-ameti geoportaal: <http://geoportaal.maaamet.ee>

Kultuurimälestiste riiklik register <https://register.muinas.ee>